



SUR QUELS PROJETS NATURALISTES PUIS-JE M'IMPLIQUER EN TANT QUE BÉNÉVOLE EN 2026 ?



Découvrez grâce à ce livret les différents projets naturalistes sur lesquels, en tant que bénévole, vous pouvez vous investir.

Parmi ses différentes activités, Deux-Sèvres Nature Environnement cherche à approfondir les connaissances des espèces et de leurs milieux afin de les préserver.

14 projets peuvent vous permettre de contribuer vous aussi à cette mission :

FLORE

P. 4

- PROGRAMME FOUGÈRES

P. 6

- FLORE PATRIMONIALE

FAUNE

P. 8

- PLAN RÉGIONAL D'ACTIONS LIBELLULES

P. 10

- AGRION DE MERCURE SUR L'AUTIZE

P. 12

- PLAN RÉGIONAL D'ACTIONS PAPILLONS

P. 14

- HÉTÉROCÈRES EN POITOU-CHARENTES

P. 16

- PIQUE-PRUNE DANS LES VIEUX ARBRES

P. 18

- SUIVI REPTILES SUR LA RNR

P. 20

- SOS SERPENTS ET POP REPTILES

P. 22

- SUIVI DES COLONIES DE MISE-BAS DE CHAUVES-SOURIS

P. 24

- PROGRAMME MULETTES

MULTI-TAXONS

P. 26

- ZNIEFF 2026

P. 28

- DEVENIR RÉFÉRENT ORE

P. 30

- CONTRIBUER AUX CHANTIERS PARTICIPATIFS

Au-delà de ces projets, des besoins plus ponctuels peuvent apparaître tout au long de l'année. Pour vous tenir informé-es, n'hésitez pas à rejoindre les Framalistes de DSNE. Retrouvez plus d'informations à ce sujet au dos de ce livret.



Prospection à Thouars © N. Cotrel



FLORE

□ PROGRAMME FOUGÈRES

Les objectifs de ce programme sont :

- La conservation des espèces de fougères patrimoniales : retour sur les stations déjà connues (estimation des effectifs/surfaces et état de conservation) et recherche de nouvelles stations afin d'avoir un état des populations de chacune des espèces ciblées et de mettre en œuvre des actions de conservation lorsque cela s'avère nécessaire.
- Compléter les connaissances actuelles sur l'ensemble des espèces de fougères du département : prospections sur des mailles déficientes ou secteurs déficients, pression de prospection plus forte sur certaines espèces probablement sous-inventoriées, déterminations à l'échelle des sous-espèces, complément sur les hybrides.

COMPÉTENCES REQUISES

- Certaines fougères se déterminent très facilement à l'œil, d'autres nécessitent une connaissance importante mais plus qui s'acquiert rapidement

SECTEUR GÉOGRAPHIQUE

- Tout le département

TEMPORALITÉ

- Toute l'année
- En journée

EN QUOI PUIS-JE AIDER ?

- Rechercher des espèces de fougères (communes comme plus rares). Les mailles déficientes ou les secteurs moins prospectés pourront être priorités
- Accompagner Paul B. sur le terrain lors de certaines de ses nombreuses prospections prévues en 2026
- Participer à des chantiers nature pour conserver les stations d'espèces patrimoniales

INFORMATIONS COMPLÉMENTAIRES

RÉFÉRENTS

Paul BASTIERE
paul.bastiere@dsne.org

Paul COUSIN
paul.cousin@dsne.org

La saisie s'effectue sur le site de l'OBV : <https://obv-na.fr/> avec le jeu de données « Fougères - Données Bénévoles »

Avec le soutien financier de :



Union Européenne



La Nouvelle-Aquitaine et l'Europe
agissent ensemble pour votre territoire



Nouvelle-Aquitaine



Eh oui c'est une fougère ! *Asplenium septentrionale* © S. Barbier



FLORE

☐ FLORE PATRIMONIALE

COMPÉTENCES REQUISES

- ▶ Aucune, hormis la curiosité naturaliste !

SECTEUR GÉOGRAPHIQUE

- ▶ Tout le département

TEMPORALITÉ

- ▶ Toute l'année
- ▶ En journée

RÉFÉRENT

Paul COUSIN
paul.cousin@dsne.org

DSNE est régulièrement sollicitée par des adhérents ou des particuliers suite à des découvertes botaniques, concernant parfois des espèces hautement patrimoniales.

En outre, des découvertes réalisées lors de programmes financés antérieurs (messicoles, fougères, etc.) pâtissent de l'absence de suivi les années suivant le programme financé.

Cette action vise surtout à suivre des stations connues pour s'assurer de leur pérennité et à vérifier des stations anciennes et historiques.

EN QUOI PUIS-JE AIDER ?

- ▶ Envoyez-nous des photos d'espèces qui vous intriguent pour identification
- ▶ Si vous souhaitez réaliser le suivi de stations près de chez vous, signalez-vous à Paul C.
- ▶ Saisissez vos observations dans l'OBV : <https://obv-na.fr/> avec le jeu de données « Veille bota PCN »

INFORMATIONS COMPLÉMENTAIRES

Chaque année, les salariés botanistes réalisent le suivi de stations d'espèces patrimoniales ; des chantiers de restauration sont ponctuellement organisés.

Coordonné par :



Avec le soutien financier de :



La Nouvelle-Aquitaine et l'Europe
agissent ensemble pour votre territoire



RÉGION
Nouvelle-Aquitaine



Prospection d'*Adenocarpus complicatus* en 2025 dans la forêt de Chantemerle © P. Cousin



FAUNE

□ PLAN RÉGIONAL D'ACTIONS LIBELLULES

COMPÉTENCES REQUISES

- ▶ Des connaissances en odonates sont un +

SECTEUR GÉOGRAPHIQUE

- ▶ Tout le département

TEMPORALITÉ

- ▶ Avril à septembre
- ▶ En journée et en soirée

RÉFÉRENT

Vincent LE BOULLEC

vincent.leboullec@dsne.org

06 48 38 42 33

Dans le cadre du Plan national d'actions en faveur des Libellules et sa déclinaison en Nouvelle-Aquitaine, DSNE réalise des prospections pour rechercher les espèces à enjeu dans tout le département. Inventaires et suivis de stations historiques ou potentielles sont prévus dans ce projet. Le projet est financé par l'Agence de l'eau Adour-Garonne, la DREAL et le Fonds vert.

EN QUOI PUIS-JE AIDER ?

- ▶ Recherche d'espèces à enjeu (Epithèque bimaculée, Lestes dryade et fiancé, etc.) sur les stations historiques
- ▶ Rendez-vous le 30 avril pour une journée prospection pour l'Epithèque bimaculée autour de Pougne-Hérisson suivie d'une soirée formation à l'identification des exuvies

INFORMATIONS COMPLÉMENTAIRES

Rendez-vous également le 4 juillet pour une formation à l'identification des libellules dans le Bressuirais.



Leste fiancé (*Lestes sponsa*) © V. Le Boullec

Coordonné par :

Avec le soutien financier de :





Epithèque bimaculée (*Epitheca bimaculata*) découverte en 2024 © V. Le Boullec



FAUNE

□ **AGRION DE MERCURE** **SUR L'AUTIZE**

Dans le cadre du Contrat Territorial EAU 2023-2028 « Vallée de l'Autize », DSNE réalise un inventaire de l'Agrion de Mercure sur le territoire du Syndicat Mixte du Bassin Versant de la Sèvre Niortaise (SMBVSN), et plus précisément sur un de ses affluents : l'Autize. Ce projet consistera à inventorier et quantifier les populations d'Agrion de Mercure sur cet affluent, mais également à sensibiliser les propriétaires des parcelles concernées sur la conservation de cette espèce. Le projet est financé par le SMBVSN et l'Agence de l'eau Loire-Bretagne.

COMPÉTENCES REQUISES

- ▶ Aucune

SECTEUR GÉOGRAPHIQUE

- ▶ L'Autize et ses affluents

TEMPORALITÉ

- ▶ Mai et juin
- ▶ En journée

EN QUOI PUIS-JE AIDER ?

- ▶ Etre disponible en semaine pour m'accompagner lors des sessions d'inventaires
- ▶ Réaliser des passages en autonomie



Agrion de Mercure © C. Brochard

RÉFÉRENT

Alexandre BRAUD

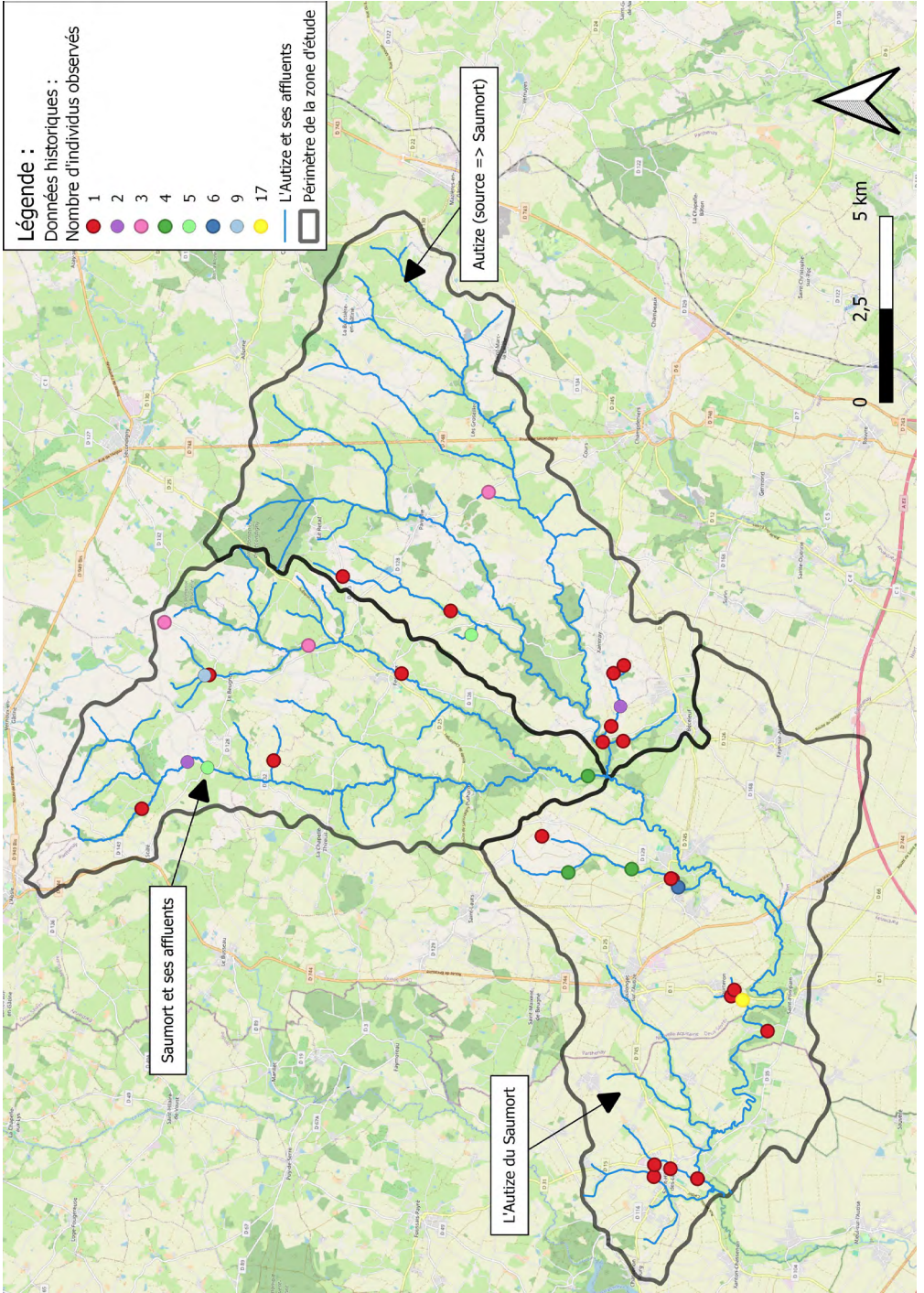
Stagiaire

alexandre.braud@dsne.org

07 62 03 98 70

Avec le soutien financier de :







FAUNE

□ PLAN RÉGIONAL D'ACTIONS PAPILLONS

Dans le cadre du Plan national d'actions en faveur des Papillons et sa déclinaison en Nouvelle-Aquitaine, DSNE réalise des prospections pour suivre les espèces à enjeu voire agir pour leur conservation. Des prospections ciblées sont menées, ainsi que des chantiers participatifs.

Le projet est financé par l'Agence de l'Eau Adour-Garonne, la DREAL et le Fonds vert.

COMPÉTENCES REQUISES

- ▶ Des connaissances en papillons sont un + mais les formations sont là pour aider

SECTEUR GÉOGRAPHIQUE

- ▶ Tout le département

TEMPORALITÉ

- ▶ Avril à septembre
- ▶ En journée

EN QUOI PUIS-JE AIDER ?

Pas de camp de prospection cette année mais au menu :

- ▶ une enquête participative sur le Gazé
- ▶ des inventaires ciblés pour suivre l'impact de nos chantiers ou certaines stations
- ▶ le lancement de nouveaux projets de protection de sites ou des appuis à la gestion

INFORMATIONS COMPLÉMENTAIRES

Webinaires de 13h à 14h pour vous (in)former :

7 avril : les plantes hôtes et l'impact du changement climatique (CEN NA, CBNSA)

28 avril : le Fadet des laïches dans les Landes de Gascogne (CEN NA)

15 septembre : quels outils pour la sécurisation des sites à papillons ? (Charente Nature, DSNE)

13 octobre : les outils de formation du PNA papillons (Vienne Nature, Société entomologique du Limousin, CEN NA)

3 novembre : restauration et gestion des prairies à Cuivré des marais en Deux-Sèvres (CEN NA)

RÉFÉRENT

Nicolas COTREL

nicolas.cotrel@dsne.org

05 49 73 37 36

Coordonné par :



Avec le soutien financier de :





Cuivré des marais © P. Cousin



FAUNE

COMPÉTENCES REQUISES

- ▶ Aucune

SECTEUR GÉOGRAPHIQUE

- ▶ Tout le département

TEMPORALITÉ

- ▶ Toute l'année
- ▶ En journée, soirée et nuit



Phalène linéolée (*Plagodis dolabraria*)
© V. Le Boullec

RÉFÉRENT

Vincent LE BOULLEC

vincent.leboullec@dsne.org

06 48 38 42 33

□ HÉTÉROCÈRES EN POITOU-CHARENTES

Pour donner suite au projet d'amélioration des connaissances réalisé entre 2019 et 2021 en Vienne et en Deux-Sèvres, les associations de Poitou-Charentes Nature (Vienne Nature, Charente Nature, Nature Environnement 17 et DSNE) ont monté un programme ayant pour objectif de réaliser un état des lieux des connaissances sur ces espèces au niveau Poitou-Charentes. Ce projet, s'étalant sur 3 ans (2026 – 2028), s'articule en diverses actions :

- La synthèse des connaissances
- La formation et l'animation d'un réseau d'observateurs
- Des inventaires terrain
- Des actions de conservation

EN QUOI PUIS-JE AIDER ?

- ▶ Se former à l'identification des Hétérocères avec DSNE
- ▶ Participer aux sorties terrain nocturnes : s'inscrire sur la framaliste entomologie pour ne rien rater
- ▶ Participer à l'inventaire des collections naturalistes
- ▶ Prospector sur des secteurs peu connus et saisir sur Faune Deux-Sèvres ou Naturalist (en transmettant les photos des papillons observés)

INFORMATIONS COMPLÉMENTAIRES

Rendez-vous pour vous former :

- ▶ En visio le 20/04, 27/04, 04/05 et 11/05
- ▶ le 15/05 à Saint-Marc-la-Lande
- ▶ le 13/06 à Chevais
- ▶ le 19/06 à Prin-Deyrançon

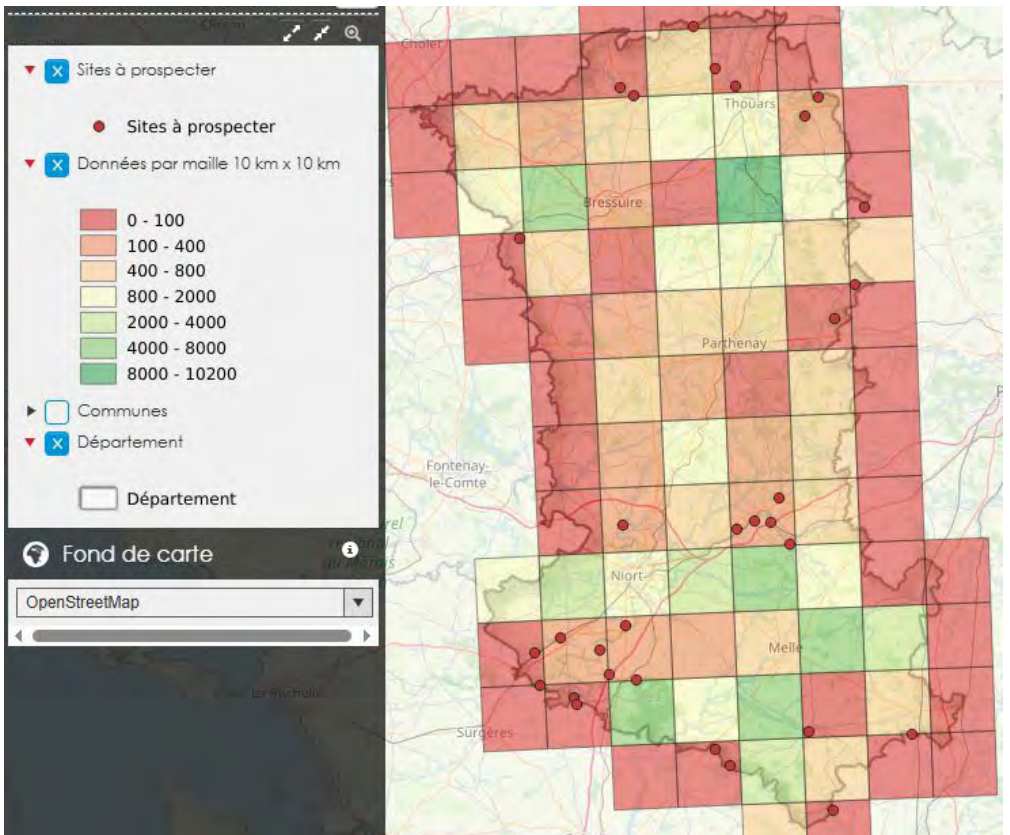
Coordonné par :



Avec le soutien financier de :



La Nouvelle-Aquitaine et l'Europe
agissent ensemble pour votre territoire



Cartographie montrant le nombre de données Papillons de nuit par maille 10 km par 10 km et proposition de sites à prospecter



Formation et inventaire papillons de nuit à Ensigné © V. Le Bouleec



FAUNE

□ PIQUE-PRUNE DANS LES VIEUX ARBRES

COMPÉTENCES REQUISES

- Connaissances en coléoptères saproxyliques

SECTEUR GÉOGRAPHIQUE

Des fermes au centre-est du département (Ménigoute)

TEMPORALITÉ

- Juillet & Août
- En journée

RÉFÉRENT

Ludovic ROLLAND

ludovic.rolland@dsne.org

C'est dans le cadre du programme Vieux arbres porté par FNE-NA que DSNE a choisi de rechercher le Pique-prune dans des fermes du centre-est des Deux-Sèvres. Un des objectifs de ce programme est de développer les connaissances sur les vieux arbres spécifiques à la Nouvelle-Aquitaine et à sa diversité de milieu. Les connaissances de la répartition du Pique-prune sont lacunaires dans notre bocage ; nous n'avons que peu de données. Un protocole sera établi pour la prospection des cavités favorables au Pique-prune. Cette recherche sera réalisée au mois de juillet.

EN QUOI PUIS-JE AIDER ?

- Etre disponible en semaine au mois de juillet
- Suivre un protocole de recherche d'individus ou d'indices et traces de présence
- Géolocalisation
- Caractérisation des cavités
- Recherche de Pique-prune au sein de fermes du centre-est du département, au sud de Parthenay

INFORMATIONS COMPLÉMENTAIRES

- Autorisation de capture d'espèces protégées nécessaire
- Si vous êtes intéressé-e, rapprochez-vous de Ludovic pour recevoir plus d'informations

Coordonné par :

Avec le soutien financier de :



FRANCE NATURE
ENVIRONNEMENT
LIMOUSIN



FRANCE NATURE
ENVIRONNEMENT
NOUVELLE-AQUITAINE



RÉGION
Nouvelle-
Aquitaine



FONDS
RHINOS



La Poule
Rousse
Fonds de Dotation



Pique-prune © O. Collober

Dans le cadre du projet Vieux arbres, vous pouvez contribuer également à un inventaire participatif sur le Lucane cerf-volant et la Rosalie des Alpes !

Les larves de ces deux coléoptères se nourrissant de bois mort, ils sont à rechercher :

- de mai à juillet pour le Lucane cerf-volant, au crépuscule en forêt (zones de lisières, trouées, chemins) mais aussi dans les parcs et jardins arborés,

- de juin à août pour la Rosalie des Alpes, en journée dans les forêts, les bocages à frênes, les saulaies et les tas de bois coupé.

Transmettez-nous vos observations sur www.faune-deux-sevres.org ou sur l'application Naturalist.

Attention, la capture de ces espèces protégées est interdite.



Rosalie des Alpes et Lucane cerf-volant © L. Debordes



FAUNE

□ SUIVI REPTILES SUR LA RNR

COMPÉTENCES REQUISES

- ▶ Aucune

SECTEUR GÉOGRAPHIQUE

- ▶ RNR du Bocage des Antonins
(Saint-Marc-la-Lande)

TEMPORALITÉ

- ▶ Mars à septembre
- ▶ En journée

RÉFÉRENT

Benoît DELETRE

Volontaire en service civique

benoit.deletre@dsne.org

06 95 86 72 30

Depuis 2017, DSNE effectue un suivi par capture-marquage-recapture (CMR) des serpents de la Réserve Naturelle Régionale du Bocage des Antonins en lien avec le CNRS de Chizé.

Cette étude est menée sur trois espèces : la Couleuvre helvétique, la Couleuvre d'Esculape et la Couleuvre verte et jaune.

Elle a pour objectif d'évaluer l'influence sur le long terme des pratiques de gestion sur les populations de ces serpents.

EN QUOI PUIS-JE AIDER ?

Etre disponible en semaine pour accompagner lors des sessions de CMR (prospection de 15 haies puis marquage des individus).



Couleuvre helvétique © A. Boissinot

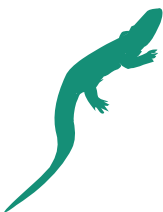


Avec le soutien financier de :





Couleuvre d'Esculape © A. Boissinot



FAUNE

☐ SOS SERPENTS ET POP REPTILES

COMPÉTENCES REQUISES

- ▶ Connaissances en reptiles et en manipulation de serpents

SECTEUR GÉOGRAPHIQUE

- ▶ Tout le département

TEMPORALITÉ

- ▶ Toute l'année
- ▶ En journée

Suite au programme Reptiles et Amphibiens de Nouvelle-Aquitaine, une forte demande de médiation faune sauvage perdure avec un important besoin de sensibilisation du grand public. La majorité des demandes se règlent par téléphone ou mail mais il peut parfois être nécessaire de se déplacer pour libérer une Couleuvre verte et jaune de filets à fraises, sortir une Couleuvre d'Esculape d'une maison, etc. De plus, le suivi POP Reptiles en cours par les bénévoles serait intéressant à poursuivre sur le long terme. Le projet n'est plus financé et est uniquement bénévole.

EN QUOI PUIS-JE AIDER ?

- ▶ Relais local pour le SOS Serpents
- ▶ Poursuite du POP Reptiles ou création de nouveaux transects de suivi et coordination bénévole via la création d'un groupe herpéto bénévole de DSNE



Couleuvre verte et jaune (capture réalisée sous autorisation préfectorale) © G. Koch

RÉFÉRENT

Vincent LE BOULLEC

vincent.leboullec@dsne.org

06 48 38 42 33



Sauvetage d'une Couleuvre verte et jaune à Tourtenay (capture réalisée sous autorisation préfectorale)



FAUNE

☐ SUIVI DES COLONIES DE MISE-BAS DE CHAUVES-SOURIS

COMPÉTENCES REQUISES

- ▶ Aucune

SECTEUR GÉOGRAPHIQUE

- ▶ Tout le département

TEMPORALITÉ

- ▶ Semaine du 18 mai et du 22 juin
- ▶ En soirée et de nuit

Dans le cadre du programme régional Chiroptères Cavernicoles Prioritaires en Nouvelle-Aquitaine coordonné par France Nature Environnement Nouvelle-Aquitaine, DSNE réalise chaque année le suivi par comptage à l'envol des principales colonies de mise-bas connues du département dans le but de suivre les effectifs des populations.

Plusieurs comptages sont réalisés simultanément dans une même soirée, d'où le besoin de bénévoles ! Le comptage implique pour 2 observateurs de s'installer avant le coucher du soleil au niveau de la sortie de la colonie. L'un dénombre sans interruption les chauves-souris durant leur sortie de gîte et l'autre contrôle le temps et note régulièrement le nombre d'individus sortis.

EN QUOI PUIS-JE AIDER ?

- ▶ Etre disponible à partir de 20h en soirée pour une fin de comptage aux alentours de 23h-minuit
- ▶ Etre rigoureux dans la prise de notes et/ou le dénombrement en continu

INFORMATIONS COMPLÉMENTAIRES

Un plus : des connaissances en acoustique, une lampe frontale, etc.

RÉFÉRENT

Emilien BRABANT

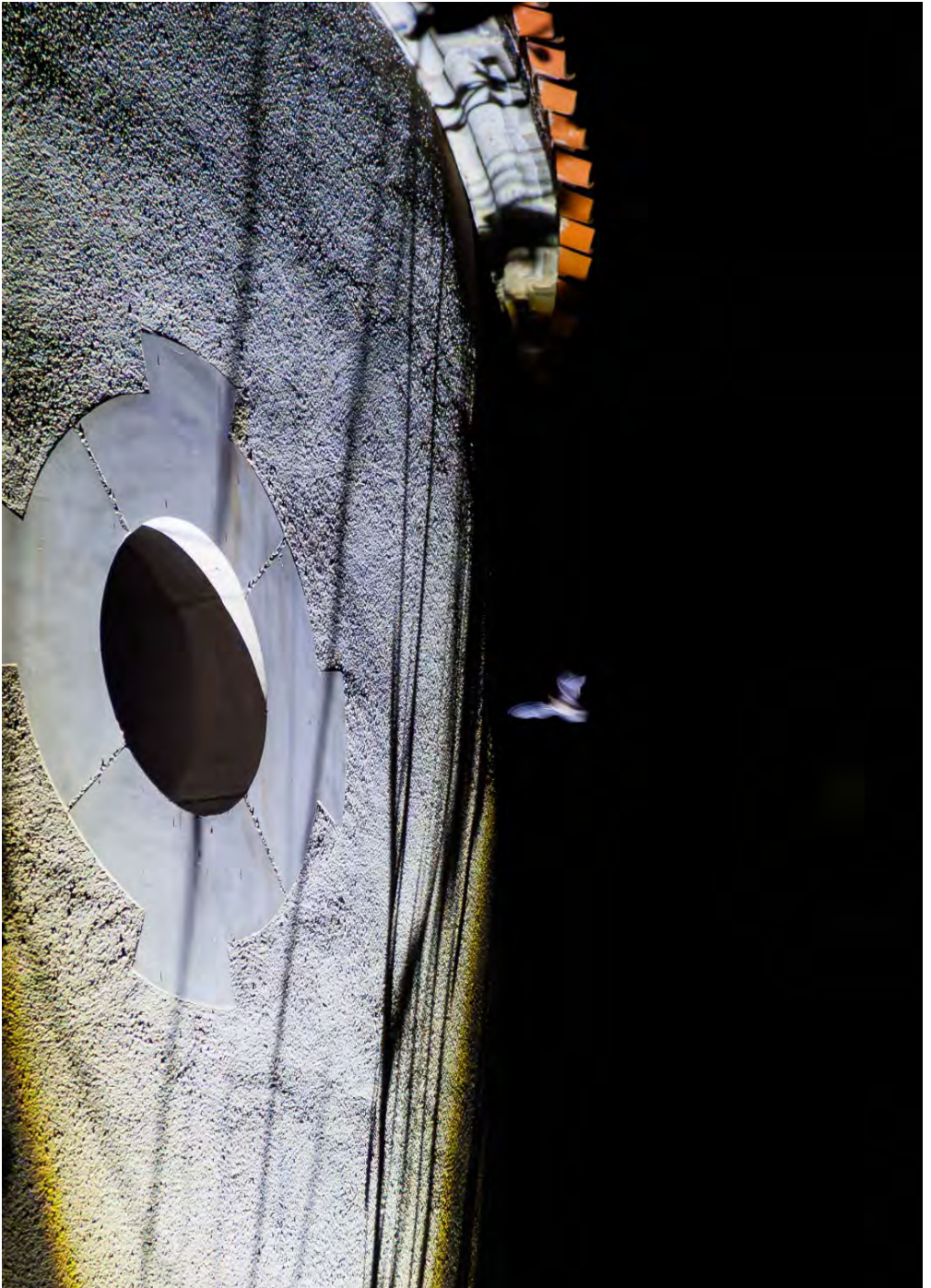
emilien.brabant@dsne.org

Coordonné par :

Avec le soutien financier de :



La Nouvelle-Aquitaine et l'Europe agissent ensemble pour votre territoire



Comptage à l'envol à la citerne de Sainte-Ouene © C. Blouin



FAUNE

PROGRAMME MULETTES

COMPÉTENCES REQUISES

- ▶ Aucune

SECTEUR GÉOGRAPHIQUE

- ▶ Tout le département

TEMPORALITÉ

- ▶ Toute l'année
- ▶ En journée

RÉFÉRENT

Marc BRUNEAU
marc.bruneau@dsne.org

Ce programme financé par le Fonds vert, la DREAL et la Région Nouvelle-Aquitaine vise à poursuivre l'amélioration des connaissances sur les mulettes dans notre département, au sein des cours d'eau notamment. L'objectif étant de pouvoir, grâce à ce travail, protéger les populations à enjeux et améliorer la prise en compte des espèces dans les travaux réalisés sur les cours d'eau.

EN QUOI PUIS-JE AIDER ?

- ▶ Vous pouvez rechercher les coquilles vides de moules d'eau douce sur les laisses de crues des différents cours d'eau mais aussi me contacter pour m'accompagner dans les prospections à l'aquascope afin de rechercher les individus vivants
- ▶ Rejoignez la framaliste bivalves pour être informé-e tout au long de l'année des actus et sorties : mulette_dsne@framalistes.org

INFORMATIONS COMPLÉMENTAIRES

Rendez-vous le 9 octobre à 18h pour un atelier identification des coquilles dans les locaux de DSNE à Niort.

Coordonné par : Avec le soutien financier de :





Prospection moules avec des aquascopes © M. Bruneau



MULTI-TAXONS

□ ZNIEFF 2026

COMPÉTENCES REQUISES

- ▶ Connaissances sur des groupes taxonomiques

SECTEUR GÉOGRAPHIQUE

- ▶ Tout le département

TEMPORALITÉ

- ▶ Avril à septembre
- ▶ En journée/soirée/nuit

RÉFÉRENTS

Marc BRUNEAU

marc.bruneau@dsne.org

Ludovic ROLLAND

ludovic.rolland@dsne.org

Depuis de nombreuses années, DSNE travaille avec le Conservatoire Botanique National Sud-Atlantique et le Groupe Ornithologique des Deux-Sèvres sur l'actualisation et la création de ZNIEFF (Zone Naturelle d'Intérêt Écologique, Faunistique et Floristique) dans le département des Deux-Sèvres.

Cette année encore, nous actualisons et créons des ZNIEFF afin de mettre en avant leur importance écologique. Ces ZNIEFF étant très grandes, il nous est impossible d'y réaliser de nombreux passages.

Cette année, on retrouve l'actualisation de deux ZNIEFF de type II dont la Plaine d'Oiron-Thénezay ou encore le début du travail sur une ZNIEFF de type I dans le Bressuirais comme les Landes de la Triperie.

EN QUOI PUIS-JE AIDER ?

Si vous souhaitez réaliser des passages sur ces sites pour améliorer les connaissances sur divers groupes (mammifères, plantes, entomofaune...), c'est possible !

INFORMATIONS COMPLÉMENTAIRES

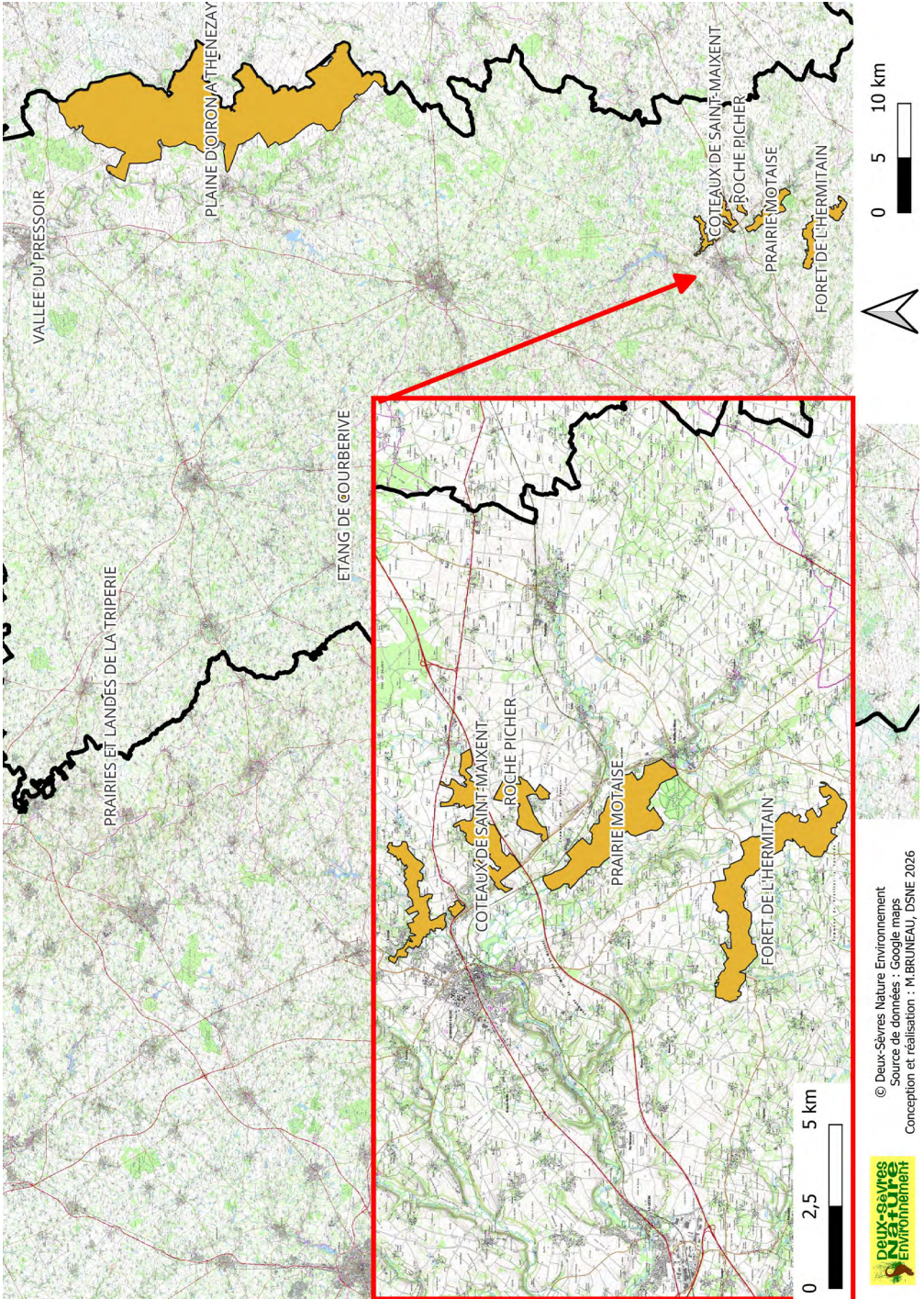
Contactez Ludovic pour avoir plus d'informations sur les différents sites ZNIEFF du nord du département et Marc pour ceux dans l'encadré sur la carte ci-contre (espèce à chercher / données historiques qui seraient à actualiser / accès aux différents sites...).

Coordonné par :



Avec le soutien financier de :





© Deux-Sèvres Nature Environnement
 Source de données : Google maps
 Conception et réalisation : M. BRUINEAU, DSNE 2026





MULTI-TAXONS

DEVENIR RÉFÉRENT D'ORE

COMPÉTENCES REQUISES

- ▶ Aucune

SECTEUR GÉOGRAPHIQUE

- ▶ Sur des sites contractualisés sur tout le département

TEMPORALITÉ

- ▶ Toute l'année
- ▶ En journée

DSNE déploie depuis 2025 le dispositif des Obligations Réelles Environnementales (ORE).

Ce nouvel outil, destiné à protéger et surveiller des sites prioritaires en matière de biodiversité, s'appuie sur le respect d'un plan de gestion.

Le réseau est en cours de construction mais DSNE a prévu de contractualiser des ORE sur une vingtaine de sites d'ici 2027 sur tout le département : colonies de chauves-souris, pelouses sèches, zones humides, bocage et boisements.

L'équipe salariée aura besoin de l'aide de bénévoles pour surveiller ces sites voire pour y réaliser des inventaires ponctuels afin d'en garantir la bonne conservation.

EN QUOI PUIS-JE AIDER ?

L'objectif serait :

- ▶ de se rendre sur le site une fois dans l'année pour la surveillance et si possible d'y revenir pour compléter les observations aux périodes propices
- ▶ de contribuer au dialogue avec le propriétaire qui s'est engagé avec nous

RÉFÉRENT

Nicolas COTREL
nicolas.cotrel@dsne.org
05 49 73 37 36

Avec le soutien financier de :







MULTI-TAXONS

CONTRIBUER AUX CHANTIERS PARTICIPATIFS

COMPÉTENCES REQUISES

- ▶ Avoir un outil, de l'énergie et envie de contribuer dans la bonne humeur à une action opérationnelle

SECTEUR GÉOGRAPHIQUE

- ▶ Sur des sites conventionnés avec DSNE

TEMPORALITÉ

- ▶ Octobre à mars
- ▶ En journée

RÉFÉRENTS

nicolas.cotrel@dsne.org
alexandre.boissinot@dsne.org
ludovic.rolland@dsne.org
vincent.leboullec@dsne.org
paul.cousin@dsne.org

DSNE réalise depuis plus de 20 ans des chantiers participatifs bénévoles pour entretenir voire restaurer des sites naturels de petite taille. Il s'agit notamment de conserver des milieux ouverts, comme les pelouses sèches. Ces chantiers sont organisés via différents programmes qui nous permettent de financer le temps d'organisation, incluant notamment le lien avec les propriétaires.

EN QUOI PUIS-JE AIDER ?

Si vous êtes intéressé·e pour contribuer, contactez les différents référents de site :

- ▶ Nicolas Cotrel pour le Puits d'Enfer à Exireuil
- ▶ Alexandre Boissinot pour la RNR du Bocage des Antonins à Saint-Marc-la-Lande
- ▶ Ludovic Rolland pour les sites à enjeux papillons
- ▶ Vincent Le Boullec pour les sites à enjeux libellules
- ▶ Paul Cousin pour les sites à enjeux botaniques

INFORMATIONS COMPLÉMENTAIRES

- ▶ Sur inscription
- ▶ Une première date est d'ores et déjà fixée :

le 17 octobre au Puits d'Enfer à Exireuil, avec la Société Française d'Orchidophilie Poitou-Charentes Vendée et le Conservatoire d'Espaces Naturels Nouvelle-Aquitaine



Chantier au Puits d'Enfer © A. Merlet

Listes de diffusion Naturalistes DSNE



Les listes de diffusion naturalistes vous permettent de rester informé-es tout au long de l'année de projets complémentaires à ceux présentés dans ce livret et nécessitant un soutien bénévole.

Ces listes concernent cinq thématiques différentes et leurs liens d'accès sont les suivants :

- Entomologie : https://framalistes.org/sympa/info/entomologie_dsne
- Herpétologie : https://framalistes.org/sympa/info/herpetologie_dsne
- Mammifères : https://framalistes.org/sympa/info/mammiferes_dsne
- Mulettes : https://framalistes.org/sympa/info/mulette_dsne
- Botanique : vous pouvez envoyer un mail à Paul Cousin (paul.cousin@dsne.org) pour qu'il puisse vous intégrer directement.

SAISIR SES OBSERVATIONS FAUNISTIQUES ET FLORISTIQUES

Pour la faune, rendez-vous sur www.faune-deux-sevres.org ou sur l'application NaturaList.

Pour les données floristiques et phytosociologiques, rendez-vous sur l'Observatoire de la Biodiversité : <http://www.obv-na.fr>

Nous vous encourageons à y saisir directement vos données, en mentionnant bien « Deux-Sèvres Nature Environnement » pour nous faciliter leur usage.



Membre de



Publication réalisée avec le soutien financier de :



contact@dsne.org - 05 49 73 37 36 - www.dsne.org

